

GYDYMO PASKIRTIES PASTATO, ADRESU LIGONINĖS G. 3, VARNIUOSE, PAPRASTOJO REMONTO DARBŲ TECHNINĖ SPECIFIKACIJA

1. Bendrieji reikalavimai.

Statybinėms medžiagoms turi būti pateiktos eksploatacinių savybių deklaracijos vadovaujantis statybos techniniu reglamentu STR 1.01.04:2015 „Statybos produktų, neturinčių darniųjų techninių specifikacijų, eksploatacinių savybių pastovumo vertinimas, tikrinimas ir deklaravimas. Bandymų laboratorijų ir sertifikavimo įstaigų paskyrimas. Nacionaliniai techniniai įvertinimai ir techninio vertinimo įstaigų paskyrimas ir paskelbimas“.

Užsakovas turi teisę atvesti medžiagas be jokių papildomų išlaidų, jei jos neatitinka techninės specifikacijos reikalavimų. Tokiu atveju, rangovas turi pateikti kitas medžiagas ir įrengimus, kurie atitinka techninę specifikaciją.

Visi darbai turi būti atliekami pagal techninėje specifikacijoje ir gamintojo pateiktas instrukcijas bei taikant tinkamus darbo metodus, o taip pat naudingą gamybinę patirtį.

Statybos darbų vadovas turi užtikrinti saugų darbą, aplinkos apsaugą, tinkamas darbo sąlygas remonto darbų vietoje, taip pat gretimos aplinkos bei šalia dirbančių ir judančių žmonių apsaugą nuo remonto darbų keliamų neigiamų veiksnių. Bet kurios priemonės įgyvendinimo darbai turi būti atlikti iki galo, suremontuota danga turi būti tinkama tolimesnei eksploatacijai. Po remonto darbų neturi pablogėti kitų kelio ar teritorijos elementų eksploatacinės savybės.

2. Medžiagų ir gaminių kokybės reikalavimai.

Visi gaminiai ir medžiagos turi atitikti techninėje specifikacijoje nurodomus bendruosius kokybės reikalavimus. Jų įpakavimai, pristatymo ar kiti dokumentai turi nurodyti jų kokybę.

Taip pat statybos produktas laikomas tinkamu naudoti, jeigu jis atitinka darniojo standarto ar Europos techninio liudijimo reikalavimus, o kai tokių specifikacijų nėra, - nacionalinės techninės specifikacijos, pripažintos Europos Sąjungoje, reikalavimus. Jei nėra nė vienos iš minėtų specifikacijų, - statybos produktas laikomas tinkamu naudoti, jeigu jis atitinka nacionalinės techninės specifikacijos reikalavimus.

Statybos produktai, tinkami naudoti pagal paskirtį ir atitinkantys darniųjų techninių specifikacijų reikalavimus turi būti paženklinėti „CE“ ženklu.

3. Statybos įranga ir statybos metodai.

Visa įranga, technika, priedai ir statybos metodai turi atitikti Lietuvos Respublikos darbuotojų saugos ir sveikatos reikalavimus bei kitus reikalavimus, reglamentuojančius saugų darbą statybvietėje.

Paslėpti darbai - Rangovas privalo informuoti Užsakovo atstovus, kada galima tikrinti medžiagų ir įvairių stadijų darbų kokybę, prieš įrengiant sekančias konstrukcijas ar darbus.

Statybos remonto darbai turi būti atliekami laikantis statybos techninių reglamentų ir kitų teisės aktų, reglamentuojančių statybos veiklą (normų, taisyklių) reikalavimų.

4. Garantija:

Rangovui tenka Lietuvos Respublikos įstatymų numatyta atsakomybė už blogai atliktų statybos darbų padarinius statybos metu ir per rangos sutartyje nustatytą statinio garantinį laiką, kurio pradžia skaičiuojama nuo statinio pripažinimo tinkamu naudoti dienos.

5. Reikalavimai darbams:

Darbai turi būti atliekami vadovaujantis Statybos techninio reglamento aktualia redakcija ir kitais norminiais reikalavimais, t. y. Lietuvos Respublikos galiojančiais įstatymais, norminiais teisės aktais, standartais, techniniais reglamentais, taikomais tokiems darbams atlikti. Rangovas turi užtikrinti darbuotojų saugų darbą, aplinkos apsaugą, tinkamas darbo sąlygas darbų vietoje, taip pat gretimos aplinkos bei šalia dirbančių ir judančių asmenų apsaugą nuo remonto metu keliamų pavojų ir rizikos veiksnių.

Visi darbai, kurie gali būti pagrįstai laikomi būtinais ir užbaigimui ir tinkamam eksploatavimui, turi būti atlikti nepriklausomai nuo to ar jie apibūdinami šiame dokumente, ar ne. Bet kokie reikalavimai, skirti užtikrinti pastato funkcinę paskirtį, yra svarbesni už sprendinius ir / ar reikalavimus, pateiktus pirkimo dokumentuose ir / ar šioje techninėje užduotyje ir turi būti įvykdyti be jokių papildomų Užsakovo išlaidų.

Vykdydamas darbus, Rangovas turi atkreipti dėmesį, kad visi darbai turės būti atlikti veikiančioje įstaigoje, todėl visi statybos – montavimo darbai turėtų būti organizuojami laikantis paslaugos gavėjų, jų lankytojų ir darbuotojų saugos ir sveikatos reikalavimų, kiek tai įmanoma minimizuojant triukšmo, vibracijos, dulkių susidarymą ir plitimą į gyvenamosios ir kitokios paskirties patalpas.

Užsakovas turi teisę nepriimti darbų, jei naudojamos medžiagos, gaminiai yra nekokybiški, neatitinka specifikacijoje nurodytų reikalavimų. Visos remontui naudojamos medžiagos turi būti naujos, sertifikuotos. Rangovas privalo nesertifikuotas, neatitinkančias specifikacijų, nekokybiškas medžiagas ir gaminius pakeisti savo lėšomis. Faktinius darbų ir medžiagų kiekius, Rangovas tikslinasi objekte iki rangos darbų pasiūlymų pateikimo. Rangovas įsipareigoja apžiūrėti remontuojamą objektą, įsivertinti numatomus darbus ir jų kiekius. Statybos rangos sutarties vykdymo metu nebus priimami jokie Rangovo reikalavimai pakeisti bendrą pasiūlymo kainą, atlikti

nenumatytus papildomus darbus arba sąlygas, tai bus grindžiama Rangovo klaidomis ar praleidimais, faktinės situacijos neįvertinimu. Rangovas, užbaigęs darbus, įsipareigoja iki darbų perdavimo-priėmimo akto pasirašymo, savo lėšomis išgabenti po darbų likusias atliekas, tvarkingai sutvarkyti statybos vietą.

6. Remonto darbų techniniai reikalavimai:

Ardydamas dangų konstrukcijas ir elementus Rangovas privalo kartu demontuoti ir visus jų tvirtinimo, sandarinimo ir apdailos elementus, pašalinti visus netinkamus paviršiaus (apdailos) medžiagas, o esamus paviršius tinkamai paruošti naujai apdailai.

Konstrukcijų ir kitų elementų ardymas turi būti atliekamas etapais pagal vykdomų darbų eigą.

Ardymo metu pažeistos konstrukcijos atstatomos Rangovo sąskaita. Rangovas privalo atlikti visus būtinus konstrukcijų sustiprinimo darbus, kad išvengtų neardomų konstrukcijų griūties. Visi darbai atliekami Rangovo sąskaita. Ardydamas dangų konstrukcijas ir elementus Rangovas privalo kartu demontuoti ir visus jų tvirtinimo, sandarinimo ir apdailos elementus, pašalinti visus netinkamus paviršiaus (apdailos) medžiagas, o esamus paviršius tinkamai paruošti naujai apdailai. Statybinės atliekos turi būti tvarkomos vadovaujantis Statybinių atliekų tvarkymo taisyklėmis, patvirtintomis Lietuvos Respublikos aplinkos ministro 2006 m. gruodžio 29 d. įsakymu Nr. D1-637.

Susidariusios atliekos turi būti išrūšiuotos ir laikinai laikomos atskirai iki perdavimo atliekų tvarkytojams:

- komunalinės atliekos – maisto likučiai, tekstilės gaminiai, kitos buitinės ir kitokios atliekos, kurios savo pobūdžiu ar sudėtimi yra panašios į buitines atliekas;
- inertinės atliekos – betonas, plytos, keramika ir kitos atliekos;
- perdirbti ir pakartotinai naudoti tinkamos atliekos, antrinės žaliavos – pakuotės, popierius, stiklas, plastikas ir kitos tiesiogiai perdirbti tinkamos atliekos ir (ar) perdirbti ar pakartotinai naudoti tinkamos iš atliekų gautos medžiagos;
- pavojingosios atliekos – asbesto turinčios statybinės medžiagos (šiferinė stogo danga, vamzdžiai, izoliacinės medžiagos), tirpikliai, dažai, klijai, dervos, jų pakuotės ir kitos kenksmingos, degios, sprogstamosios, esdinančios, toksiškos, sukeliančios koroziją ar turinčios kitų savybių, galinčių neigiamai įtakoti aplinką ir žmonių sveikatą;
- netinkamos perdirbti atliekos (izoliacinės medžiagos, akmens vata ir kt.).

Išrūšiuotos atliekos turi būti perduodamos įmonėms, turinčioms teisę tvarkyti tokias atliekas pagal sutartis dėl jų naudojimo ir šalinimo. Susidariusios statybinės atliekos vežamos 30 km atstumu. Baigus darbus užsakovui turi būti perduoti visų remonto darbų vykdymo metu susidariusių atliekų lydraščiai (kopijos). Sąvartyno ir kitus mokesčius apmoka Rangovas.

Išrūšiuotos atliekos turi būti perduodamos įmonėms, turinčioms teisę tvarkyti tokias atliekas pagal sutartis dėl jų naudojimo ir šalinimo. Susidariusios statybinės atliekos vežamos 30 km atstumu. Baigus darbus užsakovui turi būti perduoti visų remonto darbų vykdymo metu susidariusių atliekų lydraščiai (jei reikalauja Užsakovas). Sąvartyno ir kitus mokesčius apmoka Rangovas.

A. VYKDANT PATALPŲ REMONTO DARBUS, REIKALAVIMAI ARDYMUI:

- Demontuojamos durys, išardomos staktos, nudaužant tinką (paliekama „švari“ anga);
- Numatytose patalpose ardomos grindų, sienų plytelės;
- Nuimama grindų danga (parketlentės, linoleumas), grindjuostės, išardomos medinės lentinės grindys;
- Ardamos patalpų palangės su laik. konstrukcijomis;
- Nuo sienų nukabinamos esamos lentynos ir kt. pritvirtintos konstrukcijos;
- Naujai sienos apdailai skutami sienų dažai, tapetai;
- Išardomos visų 1 aukšto patalpų lubų pakabinama konstrukcija su plokštėmis;
- Ardamos mūro plytų, gipso kartono plokštės su metalo konstrukcijomis;
- Demontuojami visi patalpų luminescenciniai šviestuvai ar kabinami šviestuvai;
- Numatyta išardyti visą elektros instaliaciją, tai yra jungiklių, perjungiklių, rozečių, atvirosios elektros instaliacijos laidų demontavimas, išardomos elektros valdymo spintos, kurios bus keičiamos naujomis;
- Ardoma vidaus vamzdynų (stovų, magistralinių ir prijungiamųjų vamzdynų) ir armatūros vamzdynai, kai sąlyginis vamzdžių skersmuo iki 25 mm;
- Išardoma vidaus nuotekų (stovų, magistralinių ir prijungiamųjų vamzdynų) ir, kai sąlyginis vamzdžių skersmuo iki 110 mm;

Vykdamas šiuos darbus būtina: laikytis saugaus darbo normatyvų reikalavimų, darbo zonos turi būti atitvertos laikinosiomis atitvaromis. Laikinių atitvarų konstrukcija, įrengimo vietos turi būti suderintos su Užsakovo atstovu.

Laikinosios atitvaros įrengiamos ir išardomos Rangovo sąskaita. Vykdamt ardymo darbus turi likti nepažeistos neardomos konstrukcijos ir elementai (jų stiprumas, pastovumas, forma ir apdaila).

B. REIKALAVIMAI LUBŲ KONSTRUKCIJAI:

- Pakabinamų lubų įrengimo darbai turi būti atliekami vadovaujantis Lietuvos statybininkų asociacijos patvirtintomis statybos taisyklėmis ST121895674.06:2009 „Apdailos darbai“.
- Montuojamų pakabinamų lubų plokščių formatas 600 mm x 600 mm. Lubų konstrukcija turi būti sudaryta iš matomų metalinių konstrukcijų profilių (plotis apie 24 mm, baltos spalvos). Laikančios pakabintos juostos įrengiamos skersai. Turi būti sudaryta galimybė pririnkus pakeisti plokštes. Lubų konstrukcija kabinama naudojant keičiamo ilgio cinkuotus greito pakabinimo elementus. Vietos, kuriose lubos ribojasi su sienomis, dengiamas baltais kampuočiais. Laikančiuosius bėgelius reikia išdėstyti skersai. Montuojant į lubų plokštę papildomus elementus (įleidžiamus šviestuvus, groteles vedinimui ir pan.), numatyti papildomą karkaso tvirtinimą. Lubų pakabinimo konstrukcija, kraštų ir kitos užbaigimo detalės turi būti vieno gamintojo. Garso slopinimas, apibūdinant garso sklidimą tarp patalpų su vieninga erdvę virš pakabinamų lubų vidutinis $-30 < \text{dB} < 35$. Šviesos atspindėjimas – į paviršių kritusios šviesos atsispindėjusi dalis, išreikšta procentais $75 < \% < 85$. Degumas pagal BS 476 standartą – 0/1. Atsparumas drėgmei – lubų plokščių gebėjimas nesideformuoti dėl drėgmės – 95%. Pakabinamų lubų spalva ir rašto pavyzdžiai prieš lubų įrengimą derinami su užsakovu.

C. REIKALAVIMAI SIENŲ APDAILAI:

- Durų ir langų angokraščiai, užmūrytos nišos bei pažeistos ir nelygios sienos remontuojamos cemento – kalkių skiedinių. Tinkavimo darbai turi būti atliekami, vadovaujantis Lietuvos statybininkų asociacijos patvirtintomis taisyklėmis ST121895674.210.01:2014 „Apdailos darbai“.
- Paruoštas tinkavimui paviršius turi būti nuvalytas nuo dulkių ir sudrėkintas. Glotnūs paviršiai išraižomi, kapojami. Turi būti paruošiamasis, išlyginamasis ir dengiamasis sluoksniai. Bendras tinko sluoksnis turi būti ne storesnis kaip 12mm. Tinkuojamus storesniu sluoksniu paviršius, reikia aptaisyti metaliniu tinkleliu. Išlyginti angokraščių paviršiai turi atitikti gero tinko kokybinius reikalavimus.
- Glaistomas paviršius turi būti sausas, atlaikantis apkrovas, stabilus, lygus, švarus. Glaistant paviršių ir glaistui džiūstant oro ir paviršiaus temperatūra turi būti nuo $+5^{\circ}\text{C}$ iki $+30^{\circ}\text{C}$ (rekomenduojama $+(18\pm 2)^{\circ}\text{C}$, santykinis oro drėgnumas $< 80\%$. Glaisto negalima šildyti. Nemaišyti su kitos rūšies gaminiais. Nesušaldyti. Išsistinio glaistymo storis – 1mm, maksimalus sienoms – 3 mm, maksimalus luboms – 5 mm. Pagal išvaizdą glaistas turi būti vienalytis, be varškėjimo požymių ir mechaninių priemaišų.
- Vidinei apdailai skirtas glaistas turi būti lengvai šlifuojamas. Išdžiūvęs glaistas šlifuojant neturi lipti prie švitrinio popieriaus. Naudojant paruoštus glaistus vadovautis firmos gamintojos pateiktomis instrukcijomis, skirtomis glaistomo paviršiaus paruošimui bei glaisto naudojimui. Paviršiai gruntuojami prieš tolesnę apdailą, kad gruntai giliai įsiskverbtų į apdorojamą paviršių, suklijuotų birias daleles, padarytų paviršių mechaniškai atsparesniu. Gruntai turi pagerinti pagrindo sukibimą su klėjais, dažais, tinku.
- Visos paruoštos sienos dažomos emulsiniais dažais, dažų spalvą derinti su užsakovu. Dažymo darbai turi būti atliekami vadovaujantis Lietuvos statybininkų asociacijos patvirtintomis taisyklėmis ST 121895674.210.01:2014 „Apdailos darbai“. Vidaus paviršiui dažyti emulsiniai dažai turi būti: matiniai, kietų dalelių sukibimas su paviršiumi – 1,5 - 3,0 MPa, atsparumas spalvos blukimui pagal LST ISO 4628:1998 > 40 ciklų be pokyčių, atsparumas drėgnam trynimui pagal ISO 6504 > 10000 . Savybių turi nekeisti 10 metų. Dažoma 2 kartus. Grunto angos turi gerai įsigerti į paviršių, sujungimus, kampus ir kitas vietas, kur galimas drėgmės susikaupimas. Kiekvieno dažyto sluoksnio paviršiai turi būti lygūs, be nuotekų. Dažų sluoksnis turi būti tvirtai ir tolygiai sukibęs su dengiamuoju paviršiumi. Nudažytas paviršius turi atitikti gero dažymo kokybės reikalavimus

D. GRINDŲ IŠLYGINAMŲJŲ SLUOKSNIO ĮRENGIMO, GRINDŲ DANGOS ĮRENGIMO REIKALAVIMAI:

- Grindų išlyginamųjų sluoksnių įrengimas, naudojant sausus mišinius (sluoksnis iki 10 mm, gruntuojant pagrindą). Grindų išlyginamųjų sluoksnių įrengimas, naudojant sausus mišinius. Numatytose patalpose, kur keičiama grindų danga, numatoma įrengti grindų išlyginamąjį sluoksnį. Mišiniai turi būti skirti rankomis ar mechaniškai lyginti ir koreguoti grindų paviršius pastatų viduje, prieš klojant įvairias dangas. Sienų sandūrų, sienų ir grindų sandūrų zonoje naudojamos elastingos hidroizoliacijos juostos. Skiedinys turi būti

liejamas be tarpų, kol bus padengtas visas dirbamojo plotelio paviršius. Išlietą paviršių būtina saugoti nuo per greito džiūvimo, tiesioginių saulės spindulių ir skersvėjų, kol juo bus galima vaikščioti. Grindų išlyginamųjų sluoksnių įrengimas turi būti atliekamas vadovaujantis Lietuvos statybininkų asociacijos patvirtintomis taisyklėmis ST121895674.210.01:2014 „Apdailos darbai“.

- Grindų danga įrengiama klijuojant ir sulydant vienos spalvos dangą bei užklijuojant ant sienos (vietoj grindjuosčių). Numatytose patalpose numatoma įrengti heterogeninę ruloninę grindų dangą. Danga turi būti trinčiai atspari, nedegi, antistatinė, neslidi, atsparumo klasė turi būti ne žemesnė kaip 34 (EN 685). Danga įrengiama ant pagrindo, kurio drėgmė ne didesnė kaip 5%. Patalpų temperatūra ne žemesnė kaip 15 laipsnių šilumos. Siūlės suvirinamos karštu būdu, atitinkamos spalvos suvirinimo siūlu. Aukštos kokybės heterogeninė PVC danga su ne mažesniu nei 0,7 dėvimuoju sluoksniu kurios absoliučios deformacijos neviršija 0,04 mm. Dangos sudėtyje neturi būti ftalatų. Dangų spalva derinama vietoje.
- Įrengiant sanit. mazgo patalpą sienoms ir grindims naudoti hidroizoliacinį mineralinį mišinį. Hidroizoliacijos produktas gaminamas paruoštos naudoti masės pavidalu iš polimerinės dispersijos ir cemento su užpildais ir modifikuojančių priedų pagrindu. Produkto tankis apie 1,5 g/cm³. Atsparumas vandeniui $\geq 0,5$ Mpa. Visiškai išdžiūvusi hidroizoliacinė mastika turi būti labai elastinga, puikiai sukibti su pagrindu, tampri ir netapti trapi. Atspari atsirandantiems pagrindo įtrūkimams – iki 2,5 mm pločio. Vaikščiojimas maždaug po 12 val.
- Akmens masės plytelių klijavimo darbai turi būti atliekami vadovaujantis Lietuvos statybininkų asociacijos patvirtintomis statybos taisyklėmis ST 121895674.210.01:2014 „Apdailos darbai“. Plytelių spalva ir raštą derinti su užsakovo atstovu. Orientaciniai matmenys 300x300x9 mm, sudūrimo siūlės 4-6 mm. Plytelės turi būti neslidžios, tačiau turi gerai valytis. Naudojamos plytelės turi būti pirmos rūšies ir iš vienos partijos, kad nebūtų spalvos skirtumo. Siūlės užpildomos pagal gamintojo rekomendacijas specialiu glaistu po 1-2 dienų arba kai baigti visi pagrindiniai statybos darbai. Elastinės deformacinės siūlės turi būti įrengiamos kas 3 metrus. Glaisto, impregnuojančių medžiagų kokybė turi būti tokia, kad baigtas plytelių siūlių paviršius būtų lygus, neporėtas, neįgeriantis vandens ir purvo, lengvai valomas, atsparus valymo priemonių poveikiui, nekeisti spalvos. Drėgnų patalpų sienų vidiniai kampai, sienų jungimosi su grindimis siūlės, vamzdžių praejimo per sienas ir praustuvų, tvirtinimo vietos turi būti hermetizuotos tinkamais hermetikais ir užglaistomos. Hermetikai neturi keisti spalvos nuo vandens ar valymo priemonių poveikio.

E. REIKALAVIMAI MONTAVIMO DARBAMS:

- Durų ir langų montavimą atlikti vadovaujantis Lietuvos statybininkų asociacijos patvirtintomis taisyklėmis ST 2491109.01:2015 "Langų, durų ir jų konstrukcijų montavimas". Vidinės durys iš gamintojo turi būti pristatytos surinktos į blokus: stakta su varčia pakabinta ant vyrių, su visiškai baigta paviršiaus apdaila, su įleistomis spynomis, rankenomis, užrakto mechanizmu. Tarpai tarp durų varčios ir grindų dangos durims be slenksčių turi būti 10-20 mm. Plyšiai tarp staktų ir išorės sienų turi būti gerai užhermetinti makroflekso tipo polimerine medžiaga. Prieš užsakant duris, durų apdailą, spalvą, furniturą suderinti su Užsakovu.
- Durys iš gamintojo turi būti pateiktos pilnos komplektacijos su varčia, stakta ir apvadais. Durys turi būti su spynomis ir atrama į grindis. Užrakto šerdelė – komplekte turi būti ne mažiau kaip 3 raktai. Durys turi būti užrakinamos iš abiejų pusių dviem rakto pasukimais. Durų blokai turi būti sustatomi vietą taip, kad jų vertikalios ir horizontalios plokštumos griežtai sutaptų su vertikale ir horizontale. Varstant duris, jų varčios turi lengvai atsidaryti, užsidaryti ir išlaikyti pusiausvyrą bet kurioje padėtyje.
- Patalpose montuojamos durys turi būti ne mažesnis nei 950 mm pločio su ne mažesnės negu 40 mm storio varčia, sudarytas iš medžio masyvo karkaso su medžio drožlių užpildu ir padengta dažyta 3 mm storio medienos plaušo plokštė;
- Koridoriaus patalpose durys ir langai numatomi iš aliuminio profilių. Montuojamos durys su automatiniais atidarymo valdikliais mygtuko pagalba. Durų varčios rėmas sudarytas ne mažesnis negu 100 mm o, užpildas 24 mm iš termoizoliacinės medžiagos, saugaus stiklo.
- Lauko ir holo durys numatomos iš aliuminio profilių su įstiklinimu, durų šilumos perdavimo koeficientas ne daugiau $U=1,1$ W/m²K, durų varčios rėmas sudarytas ne mažesnis negu 100 mm. Durų varstymosi tipas – slankiojančios durų varčios su automatiniais atidarymo valdikliais.

- Montuojamos vidaus palangės su tvirtinimo konstrukcijos iš medžio drožlių plokštės, laminuotos 25 mm. Matmenis susiderinti iš anksto su užsakovu.
- Sanit. mazguose išardžius esamus unitazus kriauklės, montuojami naujos kriauklės. Unitazai privalo būti sertifikuoti pagal ISO 9000 standartą ir montuojami vadovaujantis gamintojo nurodymu. Unitazas turi būti pagaminti iš fajanso, baltos spalvos, tvirtinamas varžtais tvirtai prie grindų. Kad tvirtinant nepažeisti unitazo po varžtų galvutėmis būtina užmauti gumines poveržles. Dangtis turi būti pagamintas iš plastiko, lėtai nusileidžiantis, baltas, su tvirtinimo varžtais. Vandens nuleidimo bakelis turi būti su dvigubu mygtuku 4 L arba 6 L vandens nuleidimui, nuleidimo mechanizmas turi veikti tyliai. Montuojant kriauklės su maišytuvais, prietaisai turi būti pakankamu chromo sluoksniu, kuris apsaugo nuo susidėvėjimo ir užtikrina vandens maišytuvo ilgaamžiškumą. Prietaisai turi atitikti europinius standartus, garantija.

F. REIKALAVIMAI ELEKTROS INSTALIACIJAI:

- Šviestuvų montavimą atlikti vadovaujantis „Saugos taisyklių eksploatuojant elektrotechninius įrenginius“ ir „Elektros įrenginių įrengimo taisyklių“ reikalavimais. Šviestuvų montavimo darbams naudojamos medžiagos turi būti sertifikuotos. Šviestuvų dirbtinis apšvietimas turi atitikti minimalius higienos reikalavimus taikomus darbo vietoms. Šviestuvai skirti darbui kintamos srovės tinkle su nominalia tinklo kintama įtampa 230 V, 50 Hz dažnumo. Šviestuvai turi paskirstyti šviesos srautą erdvėje ir užtikrinti elektrinių lempų prijungimą ir jų stabilų darbą, apsaugoti lempas, jų paleidimo ir reguliavimo aparatus nuo aplinkos poveikio ir mechaninių pažeidimų, normaliomis sąlygomis turi būti patvarūs, ilgaamžiški ir ekonomiškai. Šviestuvų konstrukcija ir išpildymas turi atitikti nominaliai tinklo įtampai ir aplinkos sąlygoms.
- Patalpų apšvietimas turi būti atliktas pagal Lietuvoje galiojančias higienines normas HN 98:2014 "Natūralus ir dirbtinis apšvietimas darbo vietose. Apšvietos ribinės vertės ir bendrieji matavimo reikalavimai", taip pat pagal Lietuvos standartus LST EN 12464-1:2011 „Šviesa ir apšvietimas. Darbo vietų apšvietimas. 1 dalis. Darbo vietos patalpų viduje“ Darbo vietų viduje apšvietos vidutinė vertė turi būti ne mažesnė kaip 500 lx. Elektros apšvietimas numatomas šviestuvais su LED šviesos šaltiniu. Šviestuvai patalpose turi būti su 3000-4000K spalvinės temperatūros šviesos šaltiniais. Elektros laidai ir kabeliai montuojami paslėptai sienų vagose, virš pakabinamų lubų ar grindyse. Elektros laidai į stalų rozetes atvedami po pakabinamų lubų erdve ir nuleidžiami iki stalų vertikaliai per chromuoto plieno vamzdžius.
- Visos lempos turi būti LED tipo, ryškiai baltos spalvos arba artimos dienos šviesai. Šviestuvų forma, spalva ir išdėstymas derinami su Užsakovu. Montavimo darbai turi būti atliekami laikantis visų aktualių saugos ir sveikatos reikalavimų, eksploatuojant elektrotechninius įrenginius.
- Pastato viduje ant mūrinio pagrindo montuojami jungikliai, perjungikliai ir kištukiniai lizdai atvirosios instaliacijos būdu. Apšvietimo jungiklis turi būti kokybiškas, turintis vardinius parametrus, atitinkančius grandinių apkrovą, apsaugos klasė turi atitikti patalpų, kuriose jie montuojami, charakteristikas. Jungikliai įrengiami 105 cm arba 115 cm aukštyje. Normalioji srovė turi būti ne mažiau 16A, įtampa 220 – 230 V kintamos srovės, 50 – 60 Hz, apsaugos laipsnis IP 65.
- Montuojami moduliniai paskirstymo potinkiniuose skyduose: relės, automatiniai jungikliai. Rėlės paskirtis elektros linijų apsaugai nuo perkrovimo ir trumpo jungimo srovių. Darbo režimas –Įjungta/Išjungta. Automatiniai jungikliai naudojami paskirstymo linijų įjungimui ir atjungimui bei linijų apsaugai nuo perkrovimo ir trumpo jungimo srovių. Darbo režimas –Įjungta/Išjungta. Nuotekio relė ir automatiniai jungikliai turi būti išbandyti.
- Montuojami iš 2 ir 4 gaminių rozečių blokai ne žemiau kaip 40 cm aukštyje su įžeminimo kontaktu. Normalioji srovė turi būti ne mažiau 16A, įtampa – 220 – 230 V kintamos srovės, 50 – 60 Hz, apsaugos laipsnis IP 65. Viena montuojama trifazės virštinkinės rozetės 5P16A. Apšvietimo instaliacijos prietaisų (perjungiklių, jungiklių, rozečių) montavimo darbai turi būti atliekami vadovaujantis Lietuvos higienos norma HN 98:2014 „Natūralus ir dirbtinis darbo vietų apšvietimas. Apšvietos mažiausios ribinės vertės ir bendrieji matavimo reikalavimai“ ir įmonių gamintojų instrukcijomis. Prietaisų montavimo darbams naudojamos medžiagos turi būti sertifikuotos. Montavimo darbai turi būti atliekami laikantis visų saugos ir sveikatos reikalavimų, eksploatuojant elektrotechninius įrenginius.

- Nuo esamos elektros instaliacijos iki reikiamos vietos elektros srovė tiekama kabeliais prie sienos pritvirtintais gofro vamzdžiuose/loveliais. Kabeliai turi būti su XLPE izoliacija ir PVC apvalkalu. Pakloti kabeliai privalo turėti ilgio atsargą, pakankamą galimo sėdimo ir temperatūrinių deformacijų kompensavimą. Apšvietimo tinklai instaliuojami 3 x 1,5 mm², kištukinių lizdų, jungiklių – 3 x 2,5 mm² kabeliais (trifaziams kištukiniams lizdams naudojamas penkių gyslų varinis lankstus kabelis (5 x 6 mm²), įvadas penkių gyslų varinis kabelis 5x10 mm². Laidai turi būti pristatyti į objektą su gamintojo žymomis ir kitais dokumentais. Kiekvienos gyslos spalva turi būti aiškiai pažymėta ir neturi būti naudojama kitiems tikslams. Laidų ilgį ir išdėstymą derinti vietoje su Užsakovo atsakingu asmeniu. Kabeliai turi atitikti šiuos techninius reikalavimus:
 - gyslos varinės monolitinės;
 - nominali įtampa 0,6 kV;
 - srovės dažnis 50 Hz;
 - maksimali laidininko įšilimo temperatūra pastoviam apkrovimui ne mažiau kaip 700 C;

G. APLINKOSAUGINIAI REIKALAVIMAI

Rangovas privalo vadovautis LR Aplinkos ministro 2022 m. gruodžio 13 d. įsakyme D1-401 „Dėl aplinkos apsaugos kriterijų taikymo, vykdant žaliuosius pirkimus, tvarkos aprašo patvirtinimo“ pateiktais minimaliais statybos darbų, statybinių medžiagų aplinkosauginiais kriterijais.

Minimalūs aplinkosauginiai kriterijai yra privalomi. Ši aplinkosauginių kriterijų reikalavimų ir jų taikymo tvarka yra aktuali ir pritaikyta šiam pirkimui pagal LR Aplinkos ministro įsakyme D1-401 „Dėl aplinkos apsaugos kriterijų taikymo, vykdant žaliuosius pirkimus, tvarkos aprašo patvirtinimo“ išvardintas ir atrinktas medžiagas, darbus, kurie yra numatyti techninėje specifikacijoje:

1. STATYBINĖS MEDŽIAGOS

1.1. Mediena ir jos produktai¹:

1.1.1. ne mažiau kaip 80 proc. statiniuose naudojamos medienos, medienos medžiagų ir gaminių turi būti iš miškų, sertifikuotų naudojant FSC ar PEFC miškų sertifikavimo sistemas arba lygiavertes sertifikavimo sistemas;

1.1.2. plokštėse, kuriose yra formaldehido rišamųjų medžiagų, formaldehido emisija į atmosferą E1 klasės plokštėms turi būti ne didesnė kaip 0,124 mg/m³ oro pagal bandymo metodą LST EN 13986 „Medienos skydai, naudojami statybinėms konstrukcijoms. Charakteristikos, atitikties įvertinimas ir ženklavimas“ (arba lygiavertį standartą) arba formaldehido koncentracija turi būti ne didesnė kaip 0,1 ppm pagal bandymo metodą LST EN 717-1 „Medienos skydai. Formaldehido išsiskyrimo nustatymas. 1 dalis. Formaldehido išsiskyrimo nustatymas kameros metodu“ (arba lygiavertį standartą).

1.2. Dažai:

1.2.1 paruoštų naudoti patalpų vidaus ir išorės dažų produkte lakiųjų organinių junginių (LOJ), kurių pradinė virimo temperatūra, esant standartiniam 101,3 kPa slėgiui, yra ne aukštesnė kaip 250 °C, turi būti ne daugiau kaip:

Eil. Nr.	Produkto aprašymas ²	LOJ ribinė vertė, g/l (įskaitant vandenį)
1.	Vidinių sienų ir lubų matinės dangos (blizgesys esant 60° kampui, mažesnis kaip 25) dengimo medžiagos	15
2.	Vidinių sienų ir lubų blizgiosios dangos (blizgesys esant 60° kampui, mažesnis kaip 25) dengimo medžiagos	60
3.	Išorinių sienų mineraliniam pagrindui skirtos dangos	30
4.	Vidaus ir (ar) išorės apdailos ir padengimo dažai medienai ir metalui	90
5.	Vidaus apdailos lakai ir medienos beicai, įskaitant neskaidrius medienos beicus	75
6.	Išorės apdailos lakai ir medienos beicai, įskaitant neskaidrius medienos beicus	90

¹ Mediena ir jos produktai: statybinė mediena (pvz. lentos, tašai, kt.), medžio drožlių plokštės.

² 1.2.1 punkto minimalūs aplinkosauginiai kriterijai taikomas visiems Produktams, išvardintiems lentelėje, išskyrus lentelės Eil. Nr. 3; 5; 6; 7; 10; 11; 12; 13.

7.	Vidaus ir išorės plonasluoksniai medienos beicai	75
8.	Gruntai ir rišamieji gruntai	15
9.	Rišamieji gruntai	15
10.	Vienkomponentės dangos dengimo medžiagos	100
11.	Dvikomponentės reaktyviosios dangos, skirtos specialiam galutiniam naudojimui (pvz., grindims)	100
12.	Dekoratyvinės dangos	90
13.	Antikoroziniai dažai	80

1.2.2. patalpų vidaus ir išorės dažų sudėtyje neturi būti daugiau kaip 0,01 proc. pagal masę pavojingų cheminių medžiagų, klasifikuojamų priskiriant bet kurią iš nurodytų pavojingumo frazę pagal Reglamentą (EB) Nr. 1272/2008: toksiškos ar labai toksiškos (H300, H301, H304, H310, H311, H330, H331), toksiška patekus į akis (EUH070), kenkia organams (H370), galinčios pakenkti organams (H371), veikdamos ilgą laiką pakenkia kai kuriems organams (H372, H373), galinčios sukelti alerginę odos reakciją (H317), įkvėpus gali sukelti alerginę reakciją, astmos simptomus arba apsunkinti kvėpavimą (H334), sukeliančios paveldimus genetinius defektus (H340, H341), kancerogeninės (H350, H350i, H351), toksiškos reprodukcijai (H360D, H360F, H360FD, H360Fd, H360Df, H361f, H361d, H361fd, H362), pavojingos vandens aplinkai H400, H410, H411, H412), gali sukelti ilgalaikį kenksmingą poveikį vandens organizmams (H413), pavojinga ozono sluoksniui (EUH059).

1.3. Termoizoliacinės medžiagos:

1.3.1. produktas neturi išskirti šių cheminių medžiagų:

1.3.2. fluorintų šiltnamio efektą sukeliančių dujų pagal Europos Parlamento ir Tarybos reglamentą (EB) Nr. 842/2006 dėl fluorintų šiltnamio efektą sukeliančių dujų;

1.3.3. pavojingų cheminių medžiagų, klasifikuojamų priskiriant bet kurią iš nurodytų pavojingumo frazę pagal Reglamentą (EB) Nr. 1272/2008: kancerogeninės (H350, H350i, H351), toksiškos reprodukcijai (H360D, H360F, H360FD, H360Fd, H360Df, H361f, H361d, H361fd), toksiškos ar labai toksiškos (H300, H301, H310, H311, H330, H331), įkvėpus gali sukelti alerginę reakciją, astmos simptomus arba apsunkinti kvėpavimą (H334), sukeliančios paveldimus genetinius defektus (H340, H341), veikdamos ilgą laiką pakenkia kai kuriems organams (H372, H373), galinčios pakenkti organams (H371), pavojingos vandens aplinkai (H411);

1.3.4. produktų, pagamintų medienos pagrindu (pvz., kamštinė medžiaga, celiuliozė), gamyboje naudojama mediena ar jos dalis turi būti iš miškų, sertifikuotų naudojant FSC ar PEFC miškų sertifikavimo sistemas arba lygiavertes sertifikavimo sistemas.

1.4. Gipso plokštės:

1.4.1. gipso plokščių sudėtyje turi būti ne mažiau kaip 2 proc. perdirbtų medžiagų;

1.4.2. gipso plokščių gamybai naudojamas popierius turi būti pagamintas iš 100 proc. perdirbto popieriaus plaušų ar ne daugiau kaip 5 proc. pirminės medienos plaušų, gautų iš miškų, sertifikuotų naudojant FSC ar PEFC miškų sertifikavimo sistemas arba lygiavertes sertifikavimo sistemas, kita dalis – iš perdirbto popieriaus plaušų.

1.5. Plytelės:

1.5.1 produkto žaliavoje neturi būti pavojingų cheminių medžiagų ar jų junginių, klasifikuojamų priskiriant bet kurią iš nurodytų pavojingumo frazę pagal Reglamentą (EB) Nr. 1272/2008: kancerogeninės (H350, H350i), toksiškos reprodukcijai (H360D, H360F, H360FD, H360Fd, H360Df, H361f, H361d, H361fd), sukeliančios paveldimus genetinius defektus (H340, H341), veikdamos ilgą laiką pakenkia kai kuriems organams (H372, H373), galinčios pakenkti organams (H371), pavojingos vandens aplinkai (H400, H410, H411, H412, H413), pavojingos ozono sluoksniui (EUH059);

1.5.2. glazūruotų plytelių prieduose naudojamo švino, kadmio ir stibio (arba jų junginių) turi būti ne daugiau kaip:

Eil. Nr.	Pavadinimas	Ribinė vertė, proc. nuo glazūrų svorio
1.	Švinas (Pb)	0,5
2.	Kadmis (Cd)	0,1
3.	Stibis (Sb)	0,25

1.6. Langai, stoglangiai ir išorinės įstiklintos durys:

1.6.1. ne mažiau kaip 80 proc. langų gamybai naudojamos medienos turi būti gauta iš miškų, sertifikuotų naudojant FSC ar PEFC miškų sertifikavimo sistemas arba lygiavertes sertifikavimo sistemas;

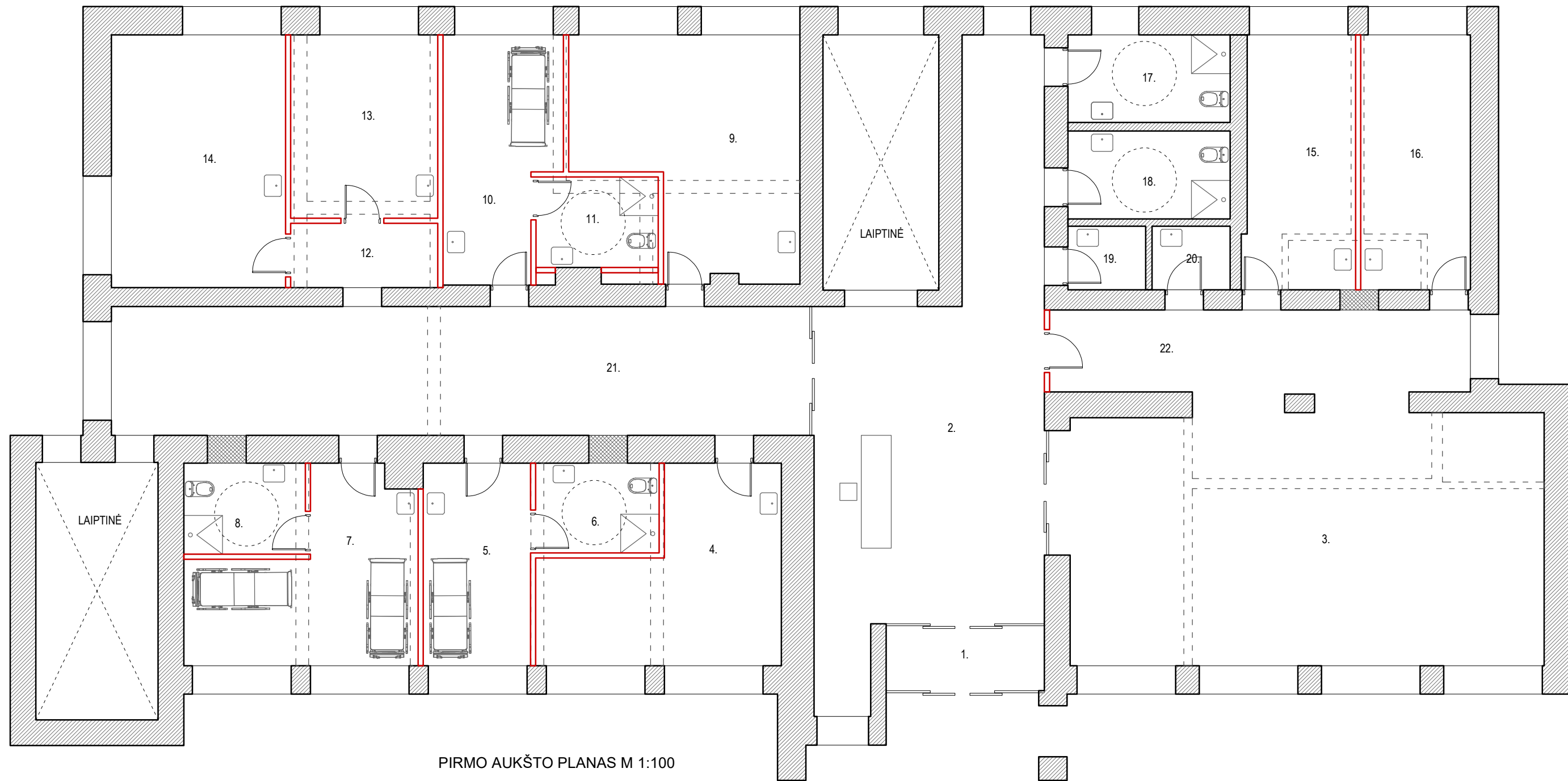
- 1.6.2. visose plastikinėse detalėse, kurių masė ≥ 50 g, švino ar kadmio junginiai neturi viršyti 100 ppm;
- 1.6.3. visos plastikinės detalės, kurių masė ≥ 50 g, turi būti paženklintos pagal LST EN ISO 11469 ar lygiavertį standartą;
- 1.6.4. produkte neturi būti naudojamas poveikį šiltnamio efektui darantis dujų užpildas, kurio globalinio šiltėjimo potencialas (GWP) > 5 (per 100 metų laikotarpį);
- 1.6.5. produktas, naudojamas normaliomis naudojimo sąlygomis, neturi išskirti pavojingų cheminių medžiagų, klasifikuojamų priskiriant bet kurią iš nurodytų pavojingumo frazę pagal Europos Reglamentą (EB) Nr. 1272/2008: kancerogeninės (H350, H350i, H351), toksiškos reprodukcijai (H360D, H360F, H360FD, H360Fd, H360Df, H361f, H361d, H361fd), toksiškos ar labai toksiškos (H300, H301, H310, H311, H330, H331), įkvėpus gali sukelti alerginę reakciją, astmos simptomus arba apsunkinti kvėpavimą (H334), sukeliančios paveldimus genetinius defektus (H340, H341), veikdamos ilgą laiką pakenkia kai kuriems organams (H372, H373), galinčios pakenkti organams (H371), pavojingos vandens aplinkai (H400, H410, H411, H412, H413).

2. PATALPŲ APŠVIETIMAS

2.1. Elektros lempos: vadovaujantis Lietuvos Respublikos Vyriausybės 2015 m. birželio 17 d. nutarimu Nr. 621 „Dėl Perkančiosioms organizacijoms taikomų energijos vartojimo efektyvumo reikalavimų prekėms, paslaugoms ir pastatams“, prekės, kurios įtrauktos į Lietuvos Respublikos energetikos ministro 2015 m. birželio 18 d. įsakymu Nr. 1-154 „Dėl Prekių, išskyrus kelių transporto priemones, kurioms viešųjų pirkimų metu taikomi energijos vartojimo efektyvumo reikalavimai, sąrašo patvirtinimo“ patvirtintą Prekių, išskyrus kelių transporto priemones, kurioms viešųjų pirkimų metu taikomi energijos vartojimo efektyvumo reikalavimai, sąrašą, turi atitikti aukščiausio energinio efektyvumo klasę, nustatytą Europos Komisijos reglamentuose dėl gaminių energijos vartojimo efektyvumo ženklinimo reikalavimų. Jeigu minėti reikalavimai prekėms netaikomi, prekės turi atitikti Europos Komisijos reglamentuose dėl gaminių ekologinio projektavimo nustatytus efektyvaus energijos vartojimo kriterijus.

PRIEDAI:

1. Patalpų remonto planas, 1 vnt.;
2. Fotofiksacijos, 6 vnt.



PIRMO AUKŠTO PLANAS M 1:100

PIRMO AUKŠTO PATALPŲ EKPLIKACIJA

- SUTARTINIAI ŽYMĖJIMAI
- ESAMOS SIENOS
 - GRIAUNAMOS SIENOS
 - UŽMŪRIJAMOS ANGOS
 - PROJEKTUOJAMOS PERTVAROS T-120

1.	TAMBŪRAS	5.57 m ²
2.	HOLAS	54.68 m ²
3.	BENDROJI PATALPA	68.17 m ²
4.	PRIĖMIMO PATALPA	20.41 m ²
5.	PALATA	11.80 m ²
6.	WC / DUŠAS	6.00 m ²
7.	PALATA	18.69 m ²
8.	WC / DUŠAS	6.00 m ²
9.	PROCEDŪRŲ KABINETAS	25.35 m ²
10.	PALATA	14.37 m ²
11.	WC / DUŠAS	6.00 m ²
12.	KORIDORIUS	5.14 m ²
13.	KONSULTACIJŲ KABINETAS	14.64 m ²
14.	KINEZITERAPIJOS KABINETAS	23.91 m ²
15.	PERSONALO PATALPA	15.18 m ²
16.	MAISTO RUOŠIMO PATALPA	15.17 m ²
17.	PERSONALO WC / DUŠAS	7.71 m ²
18.	WC / DUŠAS	7.75 m ²
19.	VALYTOJOS PATALPA	2.68 m ²
20.	TECHNINĖ PATALPA	2.71 m ²
21.	KORIDORIUS	48.84 m ²
22.	KORIDORIUS	18.37 m ²
BENDRAS PLOTAS		399.14 m ²











KYŠININKAVIMAS

KYŠININKAVIMAS

KYŠININKAVIMAS

YRA ŽALINGAS ĮPROTIS

LIETUVOS VISUOMENĖS ĮPROČIAI KEČIASI, PRANĖŠK APIE KYŠININKAVIMĄ GYDymo ISTAIGOSE.

SAVITARNOS KASA

ATSIPIRŠOME!

LAUKIAM SAVITARNOS
KASINIO VARTOTOJŲ



104
VAIKŲ LIGŲ GYDYTOJŲ
PROCEDŪRINIS KABINETAS

